

## 糖尿病性腎症重症化予防対策事業・受診勧奨の結果(速報)について

○分析した市町 … 平成26年度事業開始市町(入間市除く18市町)

## 1. 未受診者

(単位:人)

勧奨人数(A)	勧奨による受診者数(B)	受診率(C=B/A)	H26.7月時点の未受診者(D)	H26.8～H27.1月の受診者(E)	受診率(F=E/D)
2,741	611	22.3% (月平均 8.6%)	3,474	733	21.1% (月平均 3.9%)

## 2. 治療中断者

(単位:人)

勧奨人数(A)	勧奨による受診者数(B)	受診率(C=B/A)	H26.7月時点の未受診者(D)	H26.8～H27.1月の受診者(E)	受診率(F=E/D)
542	87	16.1% (月平均 6.2%)	747	205	27.4% (月平均 5.1%)

## 3. 未受診者＋治療中断者

(単位:人)

勧奨人数(A)	勧奨による受診者数(B)	受診率(C=B/A)	H26.7月時点の未受診者(D)	H26.8～H27.1月の受診者(E)	受診率(F=E/D)
3,283	698	21.3% (月平均 8.2%)	4,221	938	22.2% (月平均 4.1%)

\* 未受診者 : 糖尿病の重症化ハイリスク者でありながら、医療機関を受診していない方

\* 治療中断者 : 過去に糖尿病で医療機関を受診していたが、直近6か月間、受診がない方

※ A欄 : 勧奨した方の人数で、D欄-E欄の人数。なお、27年1月において勧奨前に受診したと考えられる方はA欄の勧奨人数から除いている。

※ B欄 : 27年1月から3月までの医療機関受診者のうち、勧奨により糖尿病治療のために受診したと考えられる方の人数

※ D欄 : 25年8月～26年7月のレセプトデータから抽出した未受診者、治療中断者の人数

※ E欄 : D欄のうち、26年8月～26年12月に受診した方と、27年1月に勧奨前に受診したと考えられる方の合計人数

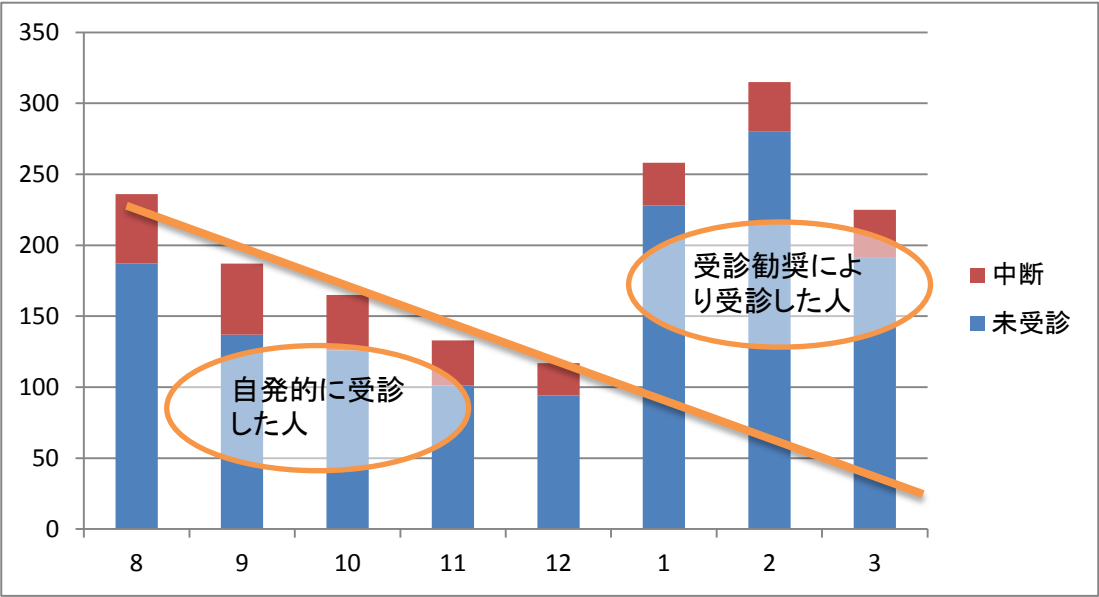
※ 参考 : 他の保険者による生活習慣病患者への受診勧奨の事例

全国健康保険協会(平成25年度事業報告書、HPから)

「25年4月に健診を受けた一次勧奨文書をお送りした方について、レセプトにより医療機関への受診状況を確認したところ、文書送付後の3ヶ月間で7.1%の方が新たに受診されておりました。」

月ごとの受診を開始した人数

	通知月							
	8月	9月	10月	11月	12月	1月	2月	3月
未受診	187	137	126	101	94	228	280	191
中断	49	50	39	32	23	30	35	34
合計	236	187	165	133	117	258	315	225



8月から通知月の前月の12月までの期間は、受診を開始した人数は、減少傾向でしたが、通知月の1月は、前月の12月に比べて2.2倍の人数となっており、明らかに傾向の変化がありました。

- ・ 8月から12月は、毎月30人減
- ・ 1月は本来であれば87人と推測される。
- ・ 1月は100人を自発的受診者（38.8%）、158人（61.2%）を受診勧奨による受診者と推測する。
- ・ 2月、3月の受診者は、受診勧奨通知に目を通されているものと推測し、勧奨による受診者とする。

	自発的受診者 A	受診勧奨による受診者 B	計 C	A/C	B/C
27年1月・未受診者	88	140	228	38.6%	61.4%
27年1月・中断者	12	18	30	40.0%	60.0%
計	100	158	258	38.8%	61.2%